

SharkTM
by **Siméo**

Notice d'utilisation



**Nettoyeur vapeur portable
SC 630**

Recommandations générales de sécurité

- Appareil destiné exclusivement à une utilisation domestique.
- Ne pas laisser les enfants se servir de l'appareil et les tenir éloignés lors de son utilisation. Son emploi doit être réservé à des personnes parfaitement averties de la manière de l'utiliser.
- Ne jamais laisser l'appareil sans surveillance lorsqu'il est branché.
- Ne jamais laisser les éléments d'emballage (sacs plastiques, polystyrène...) à la portée des enfants, ce sont des sources potentielles de danger.
- Ne pas laisser l'appareil à proximité d'une source de chaleur.
- Ne jamais plonger l'appareil dans l'eau ou dans quelque liquide que ce soit.
- S'assurer que la tension du secteur correspond bien à celle indiquée sur la plaque figurant sur l'appareil.
- Ne brancher l'appareil que sur une prise répondant aux prescriptions de sécurité avec mise à la terre.
- Afin d'éviter une surcharge du réseau électrique, ne pas brancher d'autres appareils à forte consommation électrique sur le même circuit.
- Dans le cas où une rallonge serait nécessaire, utiliser une rallonge avec prise de terre incorporée et d'une intensité normale suffisante pour supporter l'installation électrique. Nous vous conseillons d'utiliser des rallonges répondant à la norme NF.
- S'assurer avant chaque utilisation du parfait état du cordon d'alimentation
- Ne pas laisser l'appareil exposé aux agents atmosphériques (gel, pluie, soleil...).
- N'utiliser que les accessoires fournis avec l'appareil, au risque de l'endommager.
- Ne pas utiliser l'appareil pour un autre usage que celui prévu.
- Ne pas tirer sur le cordon électrique ou sur l'appareil lui-même pour le débrancher.
- Débrancher le cordon d'alimentation avant toute opération d'entretien de l'appareil, en cas de mauvais fonctionnement ou en cas de non-utilisation prolongée.

- En cas de panne ou de mauvais fonctionnement, il est dangereux de réparer soi-même l'appareil. Confier l'appareil à un professionnel d'un Centre technique Simeo.

Recommandations particulières de sécurité

Attention !

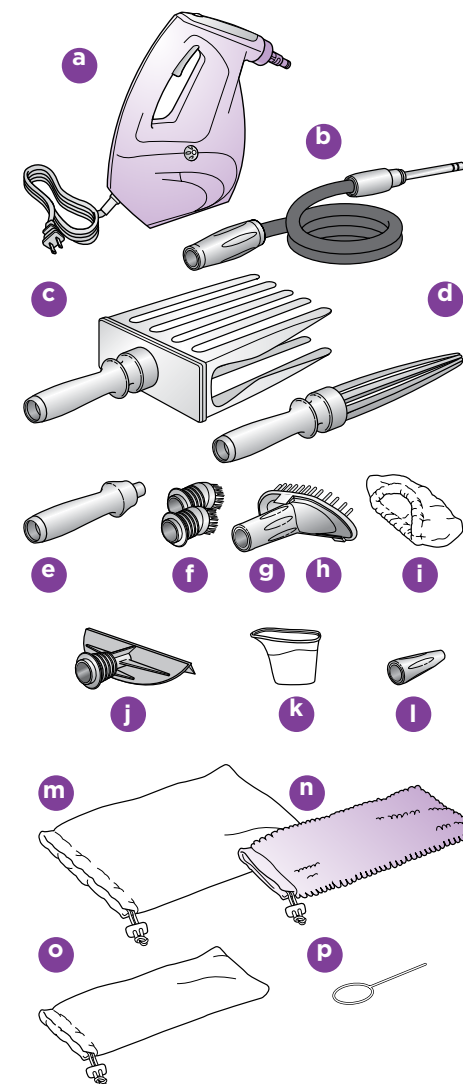
- **Cet appareil émet de la vapeur. Prendre garde aux risques de brûlure.**
- **Cet appareil est conçu pour nettoyer des surfaces pouvant supporter une chaleur et une humidité élevées.**
- **La vapeur chaude peut endommager les tissus d'ameublement, cuirs, tapis, moquettes, et les traitements protecteurs des meubles et parquets (vitrifiants, vernis, cires...). Nous vous recommandons d'effectuer au préalable un test sur une partie cachée de la surface à traiter. En cas de doute, nous vous conseillons de suivre les recommandations du fabricant du support à nettoyer.**
- **Ne pas ajouter d'additifs, de produits d'entretien, d'huiles essentielles, d'essences aromatiques... à l'eau. L'utilisation de ces ingrédients annule l'effet de la garantie. Utiliser exclusivement de l'eau claire et pure.**
- **Si la dureté de l'eau est supérieure à 15 °F, nous vous recommandons à chaque remplissage du réservoir d'utiliser systématiquement un mélange constitué de**
 - 1/4 d'eau du robinet
 - 3/4 d'eau déminéralisée
- **Pour connaître avec précision le degré de dureté de l'eau du robinet que vous consommez (Titre hydrotimétrique TH, exprimé en degrés français : °F), consultez votre facture d'eau ou la Mairie de votre commune.**
- Ne jamais utiliser l'appareil si le réservoir d'eau est vide.
- Ne pas mettre l'appareil directement sous le robinet pour le remplir.
- Ne pas ranger l'appareil tant qu'il est chaud : le laisser refroidir à l'air libre.
- Ne pas retourner l'appareil à l'envers ou sur le côté lors de son utilisation.
- Ne pas diriger le jet de vapeur vers des personnes, des animaux, des plantes.

- Ne pas diriger le jet de vapeur vers des composants électriques.
- Veiller à ce que le cordon électrique n'entre pas en contact avec les parties chaudes de l'appareil.
- Toujours débrancher l'appareil avant de le remplir ou de le vider.
- Ne pas manipuler l'appareil et le cordon d'alimentation avec des mains mouillées.
- Au contact de la vapeur, les accessoires deviennent chauds : Prendre garde à ne pas se brûler lors de leur manipulation ou de leur retrait. Utiliser une serviette ou un chiffon.
- Ne pas utiliser l'appareil en présence de gaz inflammables ou d'explosifs.

Préparation du nettoyeur vapeur portable

Lors de l'assemblage de votre nettoyeur vapeur, une petite quantité d'eau peut s'échapper du réservoir. Cela est consécutif aux tests que subissent tous les appareils avant leur mise sur le marché et c'est la garantie d'un appareil en parfait état de fonctionnement.

- a - Nettoyeur vapeur
- b - Tube flexible
- c - Diffuseur large
- d - Diffuseur cylindrique
- e - Porte-accessoire
- f - 2 brosses de précision nylon
- g - Diffuseur compact
- h - Brosse compacte pour textiles
- i - Petit bonnet en microfibres
- j - Raclette à surface vitres
- k - Godet de remplissage
- l - Buse à jet concentré
- m - Bonnet de nettoyage plate en microfibres
- n - Plumeau vapeur à longues fibres
- o - Bonnet de nettoyage cylindrique en microfibres
- p - Aiguille de nettoyage pour buse concentrée



Choix des accessoires

Votre nettoyeur vapeur comporte de nombreux accessoires destinés à des usages variés.

1. Déballez tous les éléments constitutifs de l'appareil avant de procéder à l'assemblage des accessoires.
2. Lisez soigneusement le mode d'emploi avant le branchement d'un accessoire et la mise en service de l'appareil.

Le tableau ci-dessous indique le mode de branchement de chaque accessoire et son usage principal.

	Désignation de l'accessoire	Se fixe sur	Reçoit	Usage
b	Tube flexible	Corps de l'appareil (a)	Porte-accessoire (e) Diffuseur large (c) Diffuseur cylindrique (d)	
e	Porte-accessoires	Tube flexible (b)	Raclette à vitres (j) Brossette nylon (f)	
j	Raclette à vitres	Porte-accessoire (e)		Vitres, miroirs
f	Brossette nylon	Porte-accessoire (e)		Toutes surfaces difficiles
l	Buse concentrée	Corps de l'appareil (a)		Endroits difficiles d'accès, Décapage
g	Diffuseur compact	Corps de l'appareil (a)	Brosse compacte pour textiles (h)	
h	Brosse compacte pour textiles	Diffuseur compact (g)	Petite lingette (i)	Défroissage vêtements
i	Petite lingette	Brosse compacte pour textiles (h)		Tissus d'ameublement
c	Diffuseur large	Tube flexible (b)	Lingette plate (m)	
m	Lingette plate	Diffuseur large (c)		Surfaces planes, plans de travail
d	Diffuseur cylindrique	Tube flexible (b)	Lingette (o) Plumeau vapeur (n)	
o	Lingette cylindrique en microfibres	Diffuseur cylindrique (d)		Petites surfaces planes, moulures, radiateurs
n	Plumeau vapeur	Diffuseur cylindrique (d)		Petites surfaces planes, meubles, moulures, radiateurs

Important :

Débranchez toujours l'appareil avant tout changement d'un accessoire.
Assurez-vous que l'accessoire soit suffisamment refroidi avant de l'ôter.

Remplissage du réservoir d'eau

Important :

Débranchez toujours l'appareil lors du remplissage du réservoir.

Qualité de l'eau employée :

La qualité de l'eau utilisée influera sur les performances de l'appareil ainsi que sur son entretien.

Si l'eau du robinet est très calcaire, nous vous recommandons à chaque remplissage du réservoir d'utiliser systématiquement un mélange constitué de

- ¼ d'eau du robinet
- ¾ d'eau déminéralisée

Attention, ne pas utiliser d'eau adoucie ou d'eau déminéralisée pure. Le processus de déminéralisation / d'adoucissement entraîne une acidité élevée pouvant créer une oxydation de la chaudière susceptible de détériorer celle-ci.

Ne pas ajouter d'additifs, de produits d'entretien, d'huiles essentielles, d'essences aromatiques... L'utilisation de ces ingrédients ou d'une eau non conforme peut endommager l'appareil et annule automatiquement l'effet de la garantie.

1. Débranchez l'appareil.
2. Posez-le verticalement sur une surface plane et stable. Dévissez le bouchon du réservoir.
3. Remplissez le réservoir au moyen du godet de remplissage. Veillez à ne pas faire déborder le réservoir. Revissez le bouchon.

Attention!

Ne remplissez jamais le réservoir directement sous le robinet.

Mise en service du nettoyeur vapeur

1. Branchez l'appareil après avoir rempli le réservoir. Le voyant de mise sous tension s'allume en bleu. L'appareil sera prêt à l'usage en moins d'une minute.
2. Adaptez l'accessoire approprié en fonction de l'utilisation (voir chapitre ci-dessous).
3. Appuyez sur la gâchette. La vapeur est émise tant que la gâchette est actionnée.

Le bourdonnement de la pompe est parfaitement normal.

Attention!

Cet appareil émet de la vapeur. Prenez garde aux risques de brûlure.

Utilisation du nettoyeur vapeur

Important!

Dans tous les cas, assurez-vous au préalable que le support à nettoyer puisse supporter la diffusion de vapeur très chaude.

En cas de doute, faites un essai sur une partie cachée.

Assurez vous que l'accessoire utilisé, avec ou sans lingette, soit suffisamment refroidi avant de l'ôter.

Ne laissez jamais la lingette humide ou l'accessoire chaud en contact prolongé avec la partie qui vient d'être nettoyée.

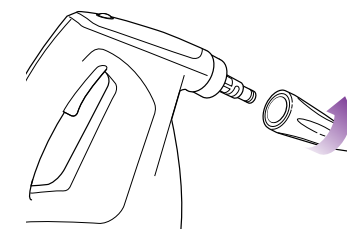
Utilisation de la buse concentrée

Pour quel usage ?

- Pour décoller la saleté incrustée dans les joints de carrelage, autour des plaques de cuisson, des robinets. Les résidus ainsi récoltés seront recueillis sur une éponge ou un chiffon.
- Pour décoller la graisse incrustée dans un four.
- Pour dégivrer le compartiment à glace d'un réfrigérateur ou un congélateur.

Installation

1. Emboîtez la buse concentrée sur l'embout du nettoyeur en faisant correspondre les 2 repères. Tournez la buse pour la verrouiller.
2. Tournez la buse dans le sens inverse pour l'ôter.



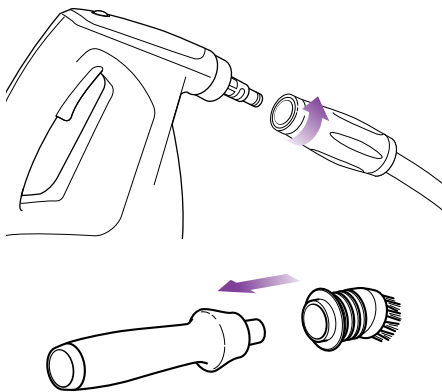
Utilisation de la brosette nylon

Pour quel usage ?

- Pour décaper les petites surfaces très sales
- Pour décoller le calcaire autour d'un robinet
- Pour assainir un évier, un lavabo.

Installation

1. Emboîtez le tube flexible sur l'embout du nettoyeur en faisant correspondre les 2 repères. Tournez la poignée du tube pour la verrouiller.
2. Emboîtez la brosette nylon sur le porte-accessoire (les 2 petits ergots de la brosette s'enclenchent dans les 2 gorges du porte-accessoire).
3. Insérez la buse du tube flexible dans le porte-accessoire. Vissez-le porte-accessoire à fond. Le porte-accessoire peut ainsi pivoter tout en étant maintenu. Pour ôter le porte-accessoire, dévissez-le tout en le poussant à fond sur le tube.



Utilisation du diffuseur large

Pour quel usage ?

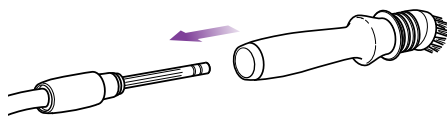
- Pour nettoyer toutes les grandes surfaces planes (plans de travail, tables, mobilier de jardin, meubles de salle de bain, carrelages muraux, peintures...).

Installation

1. Emboîtez le tube flexible sur l'embout du nettoyeur en faisant correspondre les 2

repères. Tournez la poignée du tube pour la verrouiller.

2. Enfilez la lingette plate sur le diffuseur. Serrez le cordon pour la maintenir en place.
3. Insérez la buse du tube flexible dans le diffuseur. Poussez le diffuseur à fond pour le visser. Le diffuseur peut ainsi pivoter tout en étant maintenu. Pour l'ôter, poussez-le à fond tout en le dévissant.



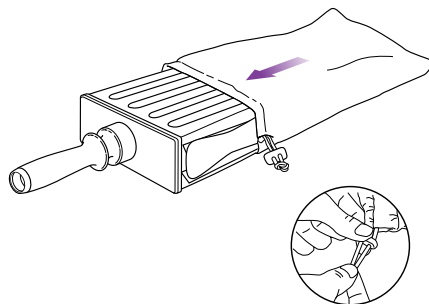
Utilisation du diffuseur cylindrique

Pour quel usage ?

- Pour nettoyer les surfaces étroites ou d'accès difficile (pourtours de robinets, surfaces courbes, corniches, rebords de fenêtres, appareils ménagers, radiateurs, cadres, conduits, rampes, grilles, sièges, stores, tableaux de bord...).

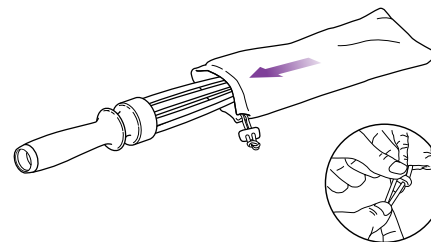
Installation

1. Emboîtez le tube flexible sur l'embout du nettoyeur en faisant correspondre les 2 repères. Tournez la poignée du tube pour la verrouiller.
2. Resserrez les baguettes du diffuseur et enfiler la lingette cylindrique ou le plumeau vapeur à longues fibres. Serrez le cordon pour la maintenir en place.
3. Insérez la buse du tube flexible dans le diffuseur cylindrique. Poussez le diffuseur à fond pour le visser. Le diffuseur peut ainsi pivoter tout en étant maintenu. Pour l'ôter, poussez-le à fond tout en le dévissant.



Utilisation du plumeau vapeur

Le plumeau vapeur à longues fibres permet le dé poussiérage et le nettoyage combiné des endroits particulièrement difficiles (dessus des meubles, corniches, moulures, pièces fragiles).



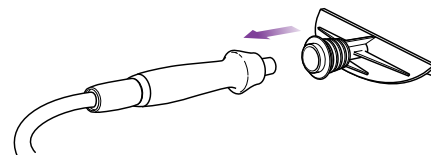
Utilisation de la raclette à vitres

Pour quel usage ?

- Pour nettoyer vitres, miroirs, parois de douche.

Installation

1. Emboîtez le tube flexible sur l'embout du nettoyeur en faisant correspondre les 2 repères. Tournez la poignée du tube pour la verrouiller.
2. Emboîtez la raclette à vitres sur le porte-accessoire (les 2 petits ergots de la raclette s'enclenchent dans les 2 gorges du porte-accessoire).
3. Insérez la buse du tube flexible dans le porte-accessoire. Poussez-le porte-accessoire à fond pour le visser. Le porte-accessoire peut ainsi pivoter tout en étant maintenu. Pour ôter le porte-accessoire, poussez-le à fond tout en le dévissant.



Notre conseil!

Afin d'éviter des coulures trop importantes sur les vitres, procédez comme suit :

1. Vaporisez par impulsions sur la gâchette.
2. Opérez sur des fractions de surfaces à la fois. Frottez avec la raclette pour décoller les traces tenaces.
3. Stoppez l'émission de vapeur. Otez le porte-accessoires du tube flexible.

4. Utilisez manuellement le porte-accessoires et sa raclette pour récupérer la saleté.
5. Après chaque passage, essuyez la raclette avec un chiffon de manière à la maintenir sèche et propre.

Important!

Dans certaines conditions climatiques, la projection de vapeur chaude sur une vitre froide peut occasionner un choc thermique de nature à endommager celle-ci.

Utilisation du diffuseur compact

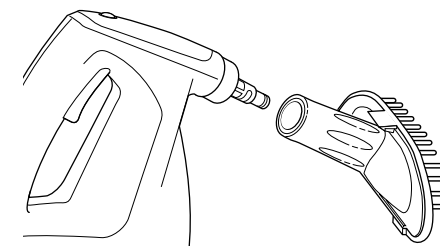
Pour quel usage ?

S'utilise avec :

- La brosse compacte amovible pour défroisser verticalement les vêtements, rideaux, tentures.
- La petite lingette pour raviver les tissus d'ameublement (canapés, fauteuils).

Installation

1. Positionnez le diffuseur compact dans les ergots de la brosse. Rabattez la brosse. Un clic indique le bon positionnement.
2. Emboîtez le diffuseur compact sur l'embout du nettoyeur en faisant correspondre les 2 repères. Tournez le diffuseur compact pour le verrouiller.



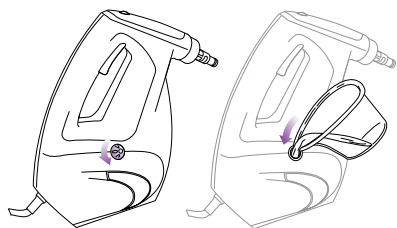
Remplissage de l'appareil en cours d'utilisation

Ne remplissez jamais le nettoyeur à vapeur lorsqu'il est branché sur une prise électrique.

Débranchez toujours l'appareil avant de procéder au remplissage du réservoir.

Tournez le bouchon du réservoir d'eau vers la gauche et retirez-le pour remplir le réservoir avec le flacon de remplissage fourni. Veillez à ne pas

trop remplir le réservoir. Remettez le bouchon en place en le tournant vers la droite.



Entretien du nettoyeur vapeur portable

Après utilisation

1. Débranchez l'appareil après chaque utilisation.
2. Laissez l'appareil refroidir pendant quelques minutes.
3. Videz le réservoir après chaque utilisation.

Important!

Nous vous recommandons la plus grande prudence lors de l'enlèvement des accessoires et des lingettes. Ceux-ci peuvent être encore très chauds.

Rincage du réservoir d'eau

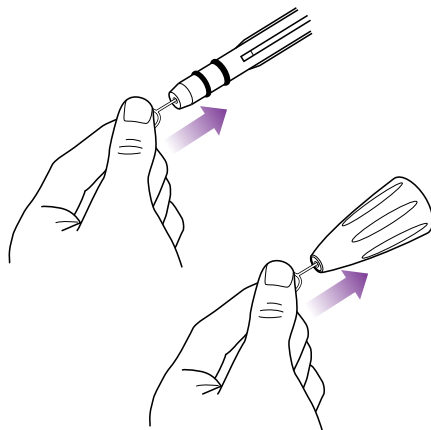
Un rinçage régulier du réservoir d'eau est recommandé, afin d'empêcher la formation de dépôts. Lorsque l'appareil est froid, remplissez le réservoir à moitié. Revissez le bouchon. Secouez vigoureusement l'appareil pendant quelques instants et videz le réservoir.

Nettoyage des buses

Un dépôt de sels minéraux peut à la longue obstruer les buses et contrarier l'émission de vapeur. Procédez au nettoyage de celles-ci au moyen de l'aiguille de nettoyage.

1. Débranchez le nettoyeur à vapeur de la prise électrique.
2. Utilisez l'aiguille de nettoyage de buse fourni ou un trombone en métal redressé, et insérez doucement l'extrémité du fil dans l'orifice de la buse. Reportez-vous aux illustrations ci-dessous.

3. Faites plusieurs mouvements de va-et-vient avec le fil pour retirer les dépôts.
4. Branchez l'appareil dans la prise électrique et testez le débit de vapeur.



Entretien des lingettes en microfibres

En raison des qualités de nettoyage incomparables de ces lingettes, des précautions particulières sont à prendre lors de leur nettoyage, afin de préserver leurs propriétés et vous garantir une longue durée d'utilisation :

- Lavez les lingettes avant la 1^{ère} utilisation.
- Lavez les lingettes en machine, sur programme moyen.
- Utilisez uniquement une lessive liquide (les lessives en poudre peuvent déposer des résidus pouvant rayer les surfaces à nettoyer).
- N'utilisez ni assouplissants ni agents de blanchiment, sous peine d'endommager les microfibres.
- Lavez les lingettes séparément de vos vêtements afin d'éviter le dépôt éventuel de peluches.
- Laissez sécher les lingettes à l'air libre. Ne pas les placer au sèche-linge (risque de rétrécissement dû à une température de séchage trop élevée).
- Lavez régulièrement les lingettes sans attendre qu'elles soient trop sales, afin de leur conserver toutes leurs propriétés.
- Il est possible que des mailles de microfibre sortent de la lingette. Dans ce cas, ne tirez pas dessus, coupez le fil avec une paire de ciseaux.

Guide de dépannage

Problème	Cause possible	Solution possible
Le voyant de mise sous tension n'est pas allumé	L'appareil n'est pas sous tension	Allumez l'appareil
	L'alimentation est coupée	Vérifiez la présence de courant à la prise et rebranchez l'appareil
Le nettoyeur ne produit pas de vapeur	Le réservoir d'eau est vide	Remplissez le réservoir
	Le préchauffage n'a pas été effectué	Attendez 1 minute
	La pompe n'est pas amorcée	Amorcez la pompe en appuyant sur la gâchette
Le nettoyeur ne produit pas assez de vapeur	Les buses de sortie vapeur sont obstruées	Nettoyez les buses au moyen d'une aiguille ou d'un trombone
	La gâchette n'est pas actionnée suffisamment	Appuyez en continu sur la gâchette
Il reste des traces après le passage de la lingette aspirateur	La lingette est trop sale	Remplacez la lingette
	La lingette a été lavée avec un détergent en poudre	Nettoyez la lingette avec une lessive liquide
	L'eau utilisée est trop calcaire	Remplissez le réservoir avec un mélange eau du robinet / eau déminéralisée
	Les taches contiennent des parcelles de graisse ou de saleté non décollées	Intensifiez la diffusion de vapeur sur la partie tachée

Note : Ce guide de dépannage est donné à titre indicatif. En cas de doute portez votre appareil à réparer dans un Centre Service Agréé, dont vous obtiendrez les coordonnées au numéro Cristal : 0969 320 329 (appel non surtaxé).

Caractéristiques techniques

Puissance	1550 W
Tension d'utilisation	220 – 240 W ~ 50Hz

Nota :

La garantie est définie sur le bulletin de garantie joint. Elle ne couvre pas l'usure normale. Le fabricant ne peut être tenu responsable de dommages éventuels causés par un usage ou une installation incorrecte, impropre, erronée, déraisonnable, non conforme à la notice, ou par des réparations effectuées par un personnel non qualifié.

Appareil exclusivement destiné à une utilisation domestique

Destruction de l'appareil :

Merci de respecter les recommandations ci-dessous :



- Vous ne devez pas vous débarrasser de cet appareil avec vos déchets ménagers
- Un système de collecte sélective pour ce type de produit est mis en place par les communes, vous devez vous renseigner auprès de votre mairie afin d'en connaître les emplacements.

En effet, les produits électriques et électroniques contiennent des substances dangereuses qui ont des effets néfastes sur l'environnement ou la santé humaine et qui doivent être recyclés

Shark
by **Siméo**

ELECTROPEM – Avenue du 8ème régiment de Hussards - 68132 ALTKIRCH CEDEX
Fax : 03 89 08 33 99 – Internet : www.simeo.tm.fr – Email : info@simeo.tm.fr

▶ N°Cristal 09 69 32 03 28

APPEL NON SURTAXE