

Recommandations de sécurité spécifiques.

- Monter la Maxi Semelle uniquement sur les fers Siméo destinés à cet effet.
- Pendant les opérations de montage et de démontage, veiller à ce que le fer muni de la Maxi Semelle soit posé sur une surface résistant à la chaleur.
- Lors de la mise en place et / ou du retrait de la Maxi Semelle, ne pas toucher directement la Maxi Semelle au risque de se brûler. La manipuler exclusivement au moyen du dispositif de fixation avant.

Mise en place

- Posez la Maxi Semelle sur la table à repasser.
- Soulevez le dispositif de fixation placé à l'avant du fer au moyen des poignées prévues à cet effet.
- Encastrez l'arrière de la semelle (1) dans les encoches placées à l'arrière de la Maxi Semelle.
- Baissez le fer et placez-le dans les repères sur la Maxi Semelle. Veillez à bien centrer le fer dans ces guides.
- Fermez le dispositif de fixation.

Note : Avant d'employer votre fer muni de la Maxi Semelle, assurez-vous que cette dernière soit convenablement montée.

Démontage

- Maintenez le fer sur la table à repasser.
- Soulevez le dispositif de fixation avant
- Débranchez d'abord la pointe du fer, puis dégagez l'arrière du fer de la Maxi Semelle.

Nettoyage

- Attendre que le fer et la Maxi Semelle soient froids pour procéder à toute opération de nettoyage.
- Nettoyer régulièrement la maxi Semelle à l'aide d'une éponge non abrasive humide.
- Ne jamais plonger la Maxi Semelle dans l'eau ou dans quelque liquide que ce soit.

Remarque : Une fois que la Maxi Semelle est totalement froide, il vous sera possible de la suspendre à l'aide du crochet situé à l'arrière de la semelle.

Système anti-calcaire permanent

Ce système permet de réduire les dépôts de calcaire. Pour qu'il soit efficace, il est nécessaire de procéder aux opérations suivantes au moins une fois par mois :

- Remplissez le réservoir d'eau.
- Positionnez la molette de réglage vapeur (5) sur la marque "0" du fer et le bouton de réglage de la température du fer sur le symbole •
- Branchez votre fer.
- Le témoin (8) s'éclaire, il s'éteindra quand la semelle aura atteint la température requise.
- Débranchez alors votre fer.
- Positionnez la molette de réglage vapeur sur le symbole auto-nettoyage (symbole)
- Agitez le fer en position horizontale d'avant en arrière au-dessus d'un évier ou d'une bassine. Videz ainsi totalement le réservoir. Le mélange eau-vapeur éliminera les résidus de calcaire.
- Une fois que toute l'eau contenue dans le réservoir à été éliminée, placez la molette (5) sur la position "0".
- Branchez votre fer et éliminez le résidu d'eau contenue dans la semelle.

- Avant d'employer à nouveau votre fer, essuyez la semelle froide à l'aide d'un chiffon de coton sec.

Attention : L'eau émise par le fer lors de l'opération de nettoyage est très chaude, prenez garde à ne pas vous brûler.

Note : Ne jamais procéder à cette opération si votre fer est équipé de la Maxi Semelle.

Fin d'utilisation

- Débranchez votre fer.
- Videz le réservoir (12).
- Positionnez la molette de réglage vapeur (5) sur "0".
- Laissez refroidir totalement votre fer.
- Une fois que votre fer est froid, enrroulez le cordon autour du talon du fer.
- Rangez votre fer en position verticale.





Caractéristiques techniques

Tension d'utilisation	230 V ~ 50 Hz
Puissance	2 000 W
Capacité réservoir	20 cl
Matière semelle	
Dimensions Maxi Semelle	l 15,5 x L 28,1 cm



Nota

La garantie est définie sur le bulletin de garantie joint. Elle ne couvre pas l'usure normale. Le fabricant ne peut être tenu responsable de dommages éventuels causés par un usage ou une installation incorrecte, impropre, erronée, déraisonnable, non conforme à la notice, ou par des réparations effectuées par un personnel non qualifié.

Description commande réglage vapeur

Fonction	Symbole	Description
Repassage à sec	•	Pas de vapeur
Repassage à la vapeur		Niveau vapeur : minimal
		Niveau vapeur : moyen
		Niveau vapeur : maximal
Auto-nettoyage		NE PAS EMPLOYER EN COURS DE REPASSAGE

Conseils pour le repassage

-   Repassage à haute température : coton, lin,...
- Repassage à température moyenne : laine, soie,...
- Repassage à basse température : fibres synthétiques

Siméo

Notice d'utilisation



FER À REPASSER AVEC MAXI SEMELLE SL 507

Siméo

Vous venez d'acquies un produit de la gamme Siméo. Ce dernier à été conçu avec soin et à été soumis à de nombreux tests de contrôle.

Nous vous remercions de la confiance portée à notre marque et souhaitons que votre appareil vous apporte entière satisfaction.

Nous vous demandons de lire attentivement cette notice. Conservez-la, vous pourriez avoir besoin de vous y référer dans le futur.

1	Semelle
2	Spray
3	Cache du réservoir
4	Trou de remplissage du réservoir
5	Molette de réglage vapeur
6	Touche pressing
7	Touche spray
8	Témoin du thermostat
9	Cordon d'alimentation
10	Bouton de réglage de la température du fer
11	Repère
12	Réservoir
13	Indicateur du niveau d'eau maxi

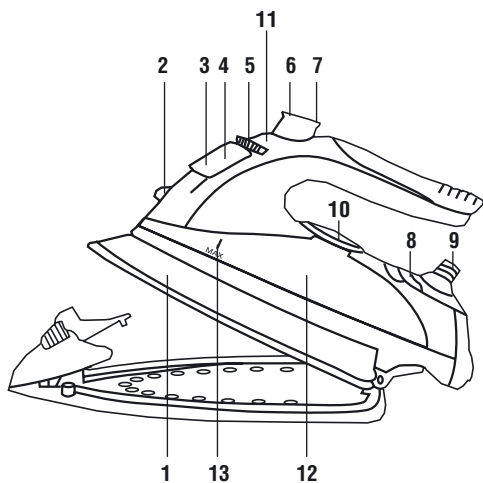


Figure A

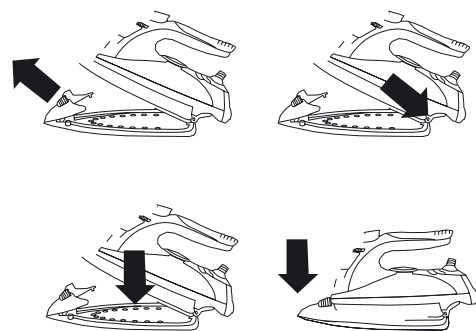
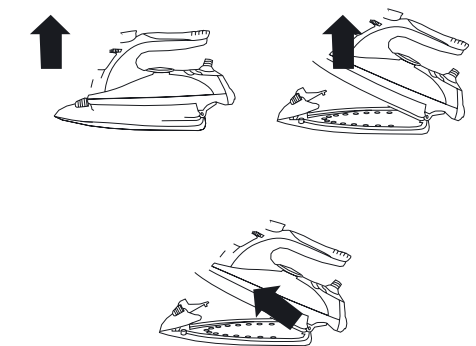


Figure B



Recommandations de sécurité particulières

- Débrancher le cordon d'alimentation (9) pour toute opération d'entretien, de remplissage ou de vidange. De même quand l'appareil n'est pas utilisé.
- Veiller à toujours poser votre fer sur une surface plane, stable et de dimension assez grande pour l'accueillir.
- Garder le cache du réservoir (3) fermé lors du repassage, ne l'ouvrir que lors du remplissage.
- Ne jamais mettre votre fer sous le robinet pour le remplir ou ajouter de l'eau. Utiliser le récipient fourni avec l'appareil.
- Veiller à ce que le cordon d'alimentation (9) n'entre pas en contact avec les parties chaudes du fer.
- Ne pas ranger votre fer tant qu'il est chaud, le laisser refroidir à l'air libre auparavant.
- Introduire la quantité d'eau préconisée (20 cl) et n'y additionner aucun produit sous peine d'endommager votre fer.
- Utiliser de préférence de l'eau du robinet. Si l'eau de votre région est très calcaire, préparer un mélange de 50 % d'eau du robinet et 50 % d'eau déminéralisée.

Recommandations de sécurité générales

- Ne pas laisser les enfants se servir de l'appareil et les tenir éloignés lors de son utilisation. L'emploi de l'appareil doit être réservé à des personnes parfaitement averties de la manière de l'utiliser.
- Ne jamais laisser les éléments de l'emballage (sacs plastiques, polystyrène, ...) à la portée des enfants, ce sont des sources potentielles de danger.
- Ne jamais plonger l'appareil dans l'eau.
- Ne jamais placer l'appareil à proximité d'une source de chaleur.

- Ne brancher l'appareil que sur une prise répondant aux prescriptions de sécurité avec mise à la terre.
- S'assurer que la tension de secteur correspond bien à celle marquée sur la plaque signalétique de l'appareil.
- Nous déconseillons l'emploi d'adaptateurs, de prises multiples ou de rallonges. En cas d'absolue nécessité, employer exclusivement des dispositifs homologués et conformes aux normes de sécurité en vigueur.
- S'assurer avant chaque utilisation que le cordon d'alimentation est en parfait état.
- Ne pas tirer sur le cordon ou sur l'appareil lui-même pour le débrancher.
- En cas de panne ou de mauvais fonctionnement, ne pas chercher à réparer l'appareil soi-même mais le confier à un professionnel d'un centre service agréé Siméo. Procéder de la même façon si le cordon d'alimentation devait être remplacé.
- Ne pas laisser l'appareil exposé aux agents atmosphériques (pluie, soleil, gel, ...)

Mise en service

- Déballez votre appareil et vérifiez que tous les composants sont intacts.
- Posez votre fer sur la table à repasser et assurez-vous qu'il soit stable.

Repassage à sec

- Suivez les indications du paragraphe "Mise en service" de cette notice.
- Branchez votre fer.
- Positionnez la molette de réglage vapeur (5) sur "0".
- Puis positionnez le bouton de réglage de la température du fer (10) sur le repère •.

Note : Référez-vous pour ce faire au tableau "Réglage de la température du fer" à la fin de cette notice.

- Le témoin (8) va s'allumer. Dès que le fer aura atteint la température requise, le témoin (8) va s'éteindre et vous pourrez commencer à repasser.

Repassage vapeur

- Suivez les indications du paragraphe "Mise en service" de cette notice.
- Descendez le cache (3).
- Remplissez le réservoir de 20 cl d'eau en utilisant le récipient verseur fourni.
- Remontez le cache (3).
- Branchez votre appareil.
- Positionnez la molette (5) sur la quantité de vapeur souhaitée. Pour ce faire, reportez-vous au tableau de réglage vapeur à la fin de cette notice.
- Puis positionnez le bouton de réglage de la température du fer (10) sur le repère souhaité, selon le type de linge à repasser.

Note : Référez-vous pour ce faire au tableau "Réglage de la température du fer" à la fin de cette notice.

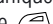
- Le témoin (8) va s'allumer. Dès que le fer aura atteint la température souhaitée, le témoin (8) va s'éteindre et vous pourrez commencer à repasser.

Spray

- Cette fonction permet d'humidifier le linge et peut-être employée soit en mode vapeur soit en repassage à sec. Pour son emploi, il faut qu'il y ait de l'eau dans le réservoir.
- Pour utiliser cette fonction, pressez par impulsions sur la touche spray (7) et dirigez le jet vers les plis.


Pressing

- Cette fonction envoie un puissant jet de vapeur vous permettant de venir à bout des plis les plus tenaces.
- Pressez par impulsions sur la touche pressing (6) et appliquez la semelle (1) sur le linge à repasser.

Note : Cette fonction est à employer uniquement lorsque le bouton (10) est placé sur le repère .

Défroissage vertical

Pour rafraîchir les vêtements déjà portés ou les tissus suspendus, votre fer Siméo dispose du défroissage vertical.

- Placez la molette de réglage vapeur (5) sur le niveau de vapeur maximal  et ajustez le bouton de réglage de la température du fer (10) sur •
- Maintenez le fer en position verticale à 15/20 cm du tissu.
- Pressez sur la touche pressing (6) par impulsions et déplacez le fer, en maintenant la distance de 15/20 cm, de manière à traiter toute la surface du tissu.

Important : Ne jamais employer cette fonction sur des tissus en fibre synthétique.

Maxi Semelle

Votre fer Siméo est fourni avec une Maxi Semelle destinée au repassage des articles de grande dimension (Nappes, draps, ...) l'emploi de cette Maxi Semelle divise par 2 le temps de repassage.